



### **Remerciements à la population – Séance d’information du Comité d’aménagement du parc municipal (CAPM)**

Les membres de votre conseil municipal souhaitent remercier ceux et celles qui ont participé à la session d’information pour partager le travail effectué jusqu’à maintenant par le Comité d’aménagement du parc Municipal nouvellement formé, qui a eu lieu le samedi 18 avril dernier.

Comme discuté, nous partageons avec vous la carte ainsi que les diapositives présentées lors de cette rencontre (voir ci-dessous).

Il est important de noter que cette discussion était préliminaire et qu’il s’agit d’un projet évolutif.

### **Thanks to the population – Information session from the Municipal park planning committee**

The members of your municipal council want to thank those who participated in the information session that was held on Saturday, April 18, to share the work that has been done by the Municipal park planning committee.

As discussed, we are sharing the map and the slides that were presented during this information session (see below).

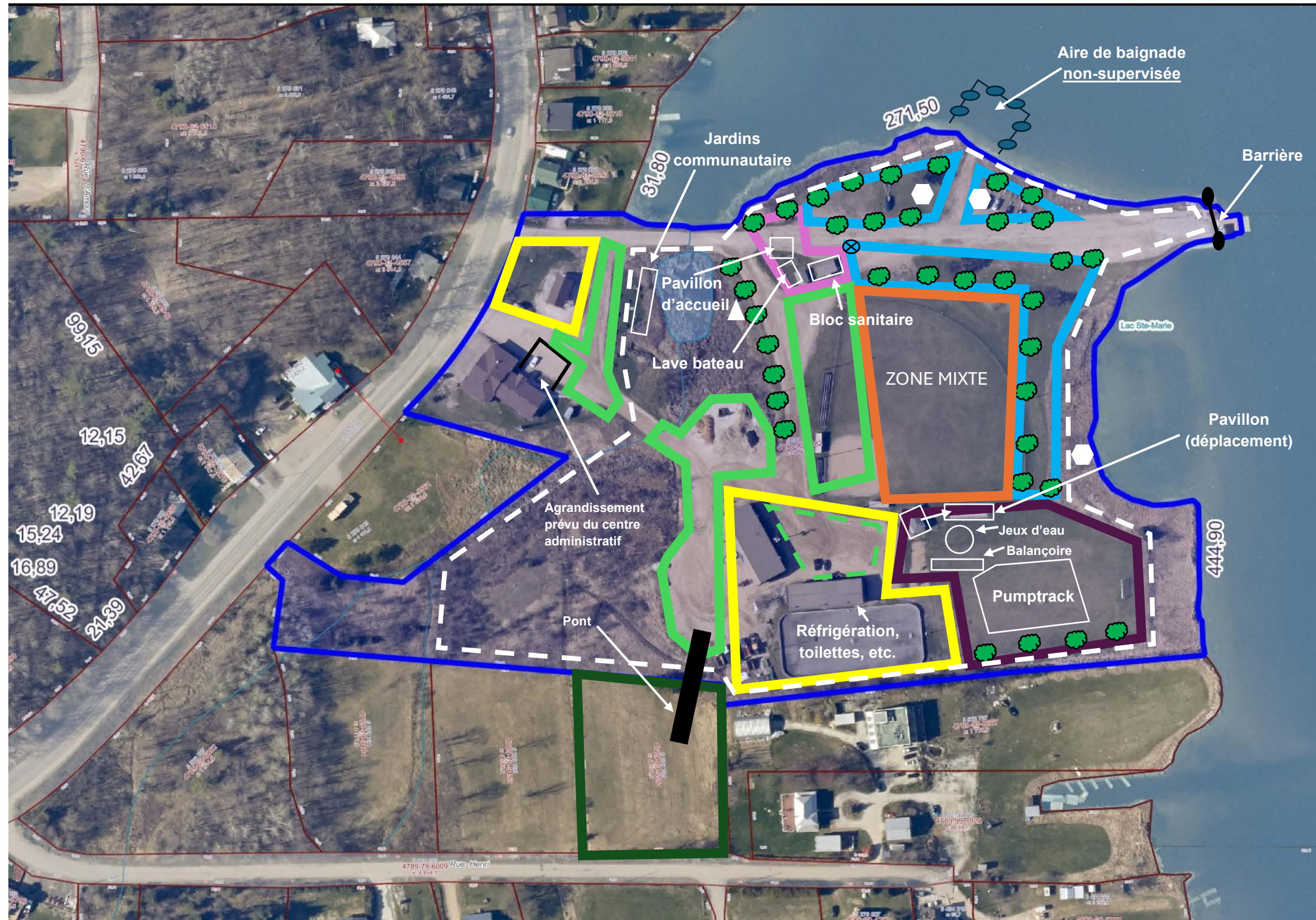
It is important to note that this discussion was preliminary and that it is an evolving project.

# Plan d'aménagement du parc municipal

## Comité d'aménagement du parc municipal (CAPM)

ANNEXE B

### Lac-Sainte-Marie



Légende	
	Zone communautaire
	Zone camping
	Zone stationnement
	Zone stationnement provisoire
	Zone tampon stationnement
	Zone de services
	Zone enfants
	Zone mixte
	Délimitation du terrain du parc municipal
	Sentier contour interprété
	Station de vidange
	Nid de balbuzard
	Arbres feuillus
	BBQ





Lac-Sainte-Marie

# BIENVENUE À CETTE RENCONTRE D'INFORMATION

Comité d'Aménagement du Parc Municipal (C.A.P.M.)

Le samedi 18 avril 2026, 13h

Centre Communautaire, 10 rue Du Centre

# OBJECTIFS DE LA RENCONTRE

- Présenter le mandat du comité et ses membres
- Partager les étapes parcourues jusqu'à maintenant et les collaborations
- Où nous situons-nous dans le processus!
- Les constats de l'aménagement existant et ses clientèles
- Inventaire des installations du parc municipal
- Présentation des Zones et leurs activités potentielles
- Phases d'implantation et financement possible
- Prochaines étapes

# MANDAT DU COMITÉ

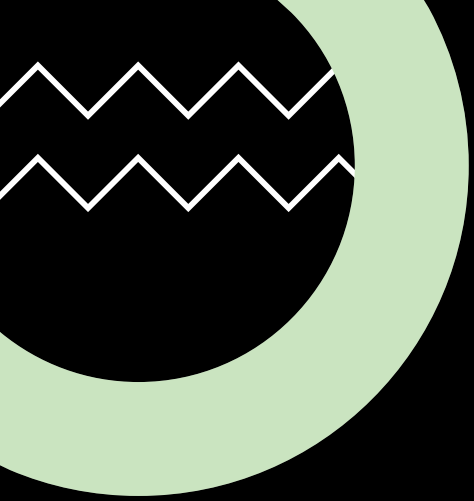
- Créé par résolution du Conseil Municipal 2026-02-005 à la séance ordinaire du 14 janvier 2026
- MANDAT: Proposer au conseil une vision à long terme de l'aménagement du parc municipal



- M. Jacques Suzor (siège #4) – Président du CAPM
- Mme Cheryl Sage-Christensen (siège #6)
- M. Richard Léveillé (siège #2)
- Mme Charlie-Ann Dubeau (siège #3)



## MEMBRES DU COMITÉ



## MEMBRES D'OFFICE ET COLLABORATEURS

- Marc Beaudoin, Maire
- Céline Gauthier , DG
- Martin Lafrenière,  
DGA



# Où nous situons-nous dans le processus!

- Jusqu'à maintenant, les membres du C.A.P.M. se sont rencontrés à trois reprises pour échanger idées et concepts
- Le comité a invité M. Normand Veillette, Agent de Développement auprès de Loisir Sport Outaouais à une rencontre le 13 avril dernier pour valider notre cheminement et nous guider pour les étapes à venir
- Notre processus a été validé très positivement
- Une proposition de plan d'ensemble s'en est suivie
- Nous en sommes présentement à une première ébauche
- Il est important de préciser qu'il s'agit d'un plan à long terme

# CONSTATS ACTUELS

- Infrastructures vieillissantes et certaines non-conformes aux normes d'accessibilité
- Environnement dénué d'arbres matures
- Proximité d'équipements lourds
- Instabilité des sols constitués principalement de remplissage
- Absence de plan d'ensemble
- Emplacement privilégié central et riverain, d'une très grande superficie avec potentiel extraordinaire
- Lacunes dans l'offre pour certaines clientèles
- Le parc municipal comporte environ 4 hectares d'espaces utilisables

# PRINCIPES GUIDANT L'AMÉNAGEMENT DU PARC MUNICIPAL

- Identification des activités avant de mettre de l'avant le plan et non l'inverse comme cela se fait trop souvent
- Miser sur le concept de multi-fonctionnalité
- Dédier le "prime space" (espace privilégié) aux activités et non au stationnement
- Identification de la nature des activités potentielles
- Identification des infrastructures requise en support à l'offre d'activités en retenant comme possibilité que plusieurs de ces activités se dérouleront simultanément

# PRINCIPES GUIDANT L'AMÉNAGEMENT DU PARC MUNICIPAL (suite)

- Privilégier les activités pour enfants près du centre communautaire
- Les milieux humides doivent rester intacts et la bande riveraine peut, à certains égards, être réduite moyennant compensation

# IDENTIFICATION DES ACTIVITÉS

- Soccer, volleyball et volleyball de plage
- Jeux d'eau
- Piste de vélo débutante (" Pump track ")
- Baignade non-supervisée
- Hockey et Ballon Balai
- Spectacles et Expositions
- Marché agricole et aux puces, vente débarras
- Bingos et Autres
- Pickleball (3 terrains)
- Planche à pagaie, voile, canotage, pêche et autres activités nautiques
- Formations aquatique, Premiers Soins/RCR, Ateliers culturels
- Sentier de marche éclairé avec panneaux d'interprétation
- Projection de films pour tous les groupes d'âge
- Jeux de fers et pétanques

# INFRASTRUCTURES DE SUPPORT

## EXISTANTES

- Deux pavillons couverts (Un à relocaliser)
- Un bloc sanitaire estival avec douche extérieure
- Espaces de camping
- Station de vidange
- Eau courante non-potable
- Installation de nettoyage de poissons

## SOUHAITABLES

- Plage non-supervisée
- Unité de réfrigération et couverture de la patinoire
- Espace pour feu de joie
- Carré de sable pour enfants (comporte des enjeux de salubrité)
- Toilettes et espaces publics adaptés

# INFRASTRUCTURES DE SUPPORT (suite)

## EXISTANTES

- Rampe de mise-à l'eau et quai partagé
- Stationnements
- Toilettes 4 saisons (CC)
- Lave Bateau
- Patinoire

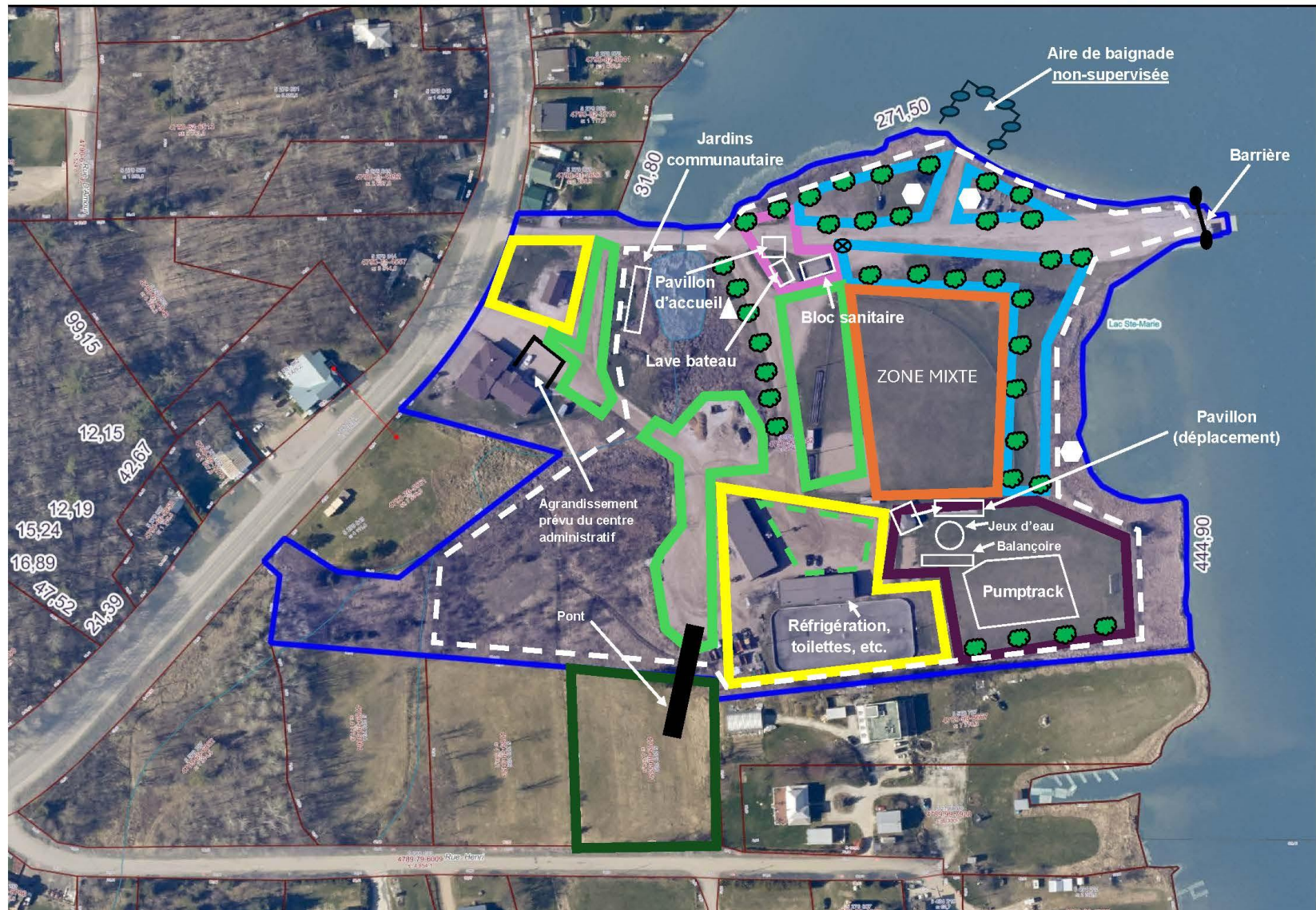
## SOUHAITABLES

- Plantation d'arbres matures
- Pavillon d'accueil/services
- Stationnement de débordements

# Plan d'aménagement du parc municipal

## Comité d'aménagement du parc municipal (CAPM)

### Lac-Sainte-Marie



Légende	
	Zone communautaire
	Zone camping
	Zone stationnement
	Zone stationnement provisoire
	Zone tampon stationnement
	Zone de services
	Zone enfants
	Zone mixte
	Délimitation du terrain du parc municipal
	Sentier contour interprété
	Station de vidange
	Nid de balbuzard
	Arbres feuillus
	BBQ



# DESCRIPTION DES SEPT ZONES

- Zone Communautaire

Inclus le centre communautaire, la patinoire actuelle et le garage municipal dont la vocation pourrait être éventuellement modifiée.

- Zone enfants

Inclus les balançoires, le pavillon, les jeux d'eau, carré de sable et la future piste de vélo. Elle servira notamment à accueillir jeux gonflables et buttes de neige pour le carnaval. Le pavillon serait déplacé pour permettre une surveillance adéquate des enfants de la part des adultes responsables

- Zone Mixte

C'est ce qu'on appelle un environnement multifonctionnel pouvant accueillir des kiosques temporaires, chapiteaux, terrains de volleyball et de pétanque, espace de spectacles en plein air, etc.

# DESCRIPTION DES SEPT ZONES (suite)

- Zone Camping

Une partie de la zone est déjà existante et dans le processus de planification, celle-ci pourrait être quelque peu agrandie pour accueillir plus d'emplacements

- Zone de services

La volonté du conseil est de superviser l'ensemble de l'endroit surtout les fins de semaine. Cette zone comporterait les édifices existants abritant le bureau/kiosque du superviseur, un bloc sanitaire rénové avec douche extérieure saisonnière, des publications touristiques, l'affichage de réglementation, le paiement des frais de stationnement/camping et autres, quelques machines distributrices, une station de nettoyage de poissons, d'un point d'eau pour les usagers une station de vidange et le lave-bateau

# DESCRIPTION DES SEPT ZONES (suite)

- Zone Stationnement

En retirant le stationnement du "prime space" (espace de premier plan) selon un des principes d'aménagement énoncé plus haut, nous nous devons de garder de l'espace pour cet usage, surtout lors des belles fins de semaines estivales. A cet effet, un espace près du pavillon des Artisans, le long de la zone mixte et en face du garage actuel y est réservé

- Zone tampon

Espace temporaire pouvant servir de stationnement lors de grande affluence accessible directement par le stationnement en face du garage actuel

# IMPLANTATION

Les phases d'implantation seront tributaires des subventions disponibles et octroyées, de commandites potentielles en plus de respecter la capacité de payer raisonnable de la Municipalité. L'acceptabilité sociale sera au cœur des décisions et rien dans ce plan d'aménagement n'est définitif.

# CE QUI EST EN CHANTIER OU SUR LE POINT DE L'ÊTRE

- Acquisition d'un troisième terrain de Pickleball
- Acquisition de modules additionnels aux jeux d'eau et clôturer le secteur
- Enlèvement des infrastructures désuètes du terrain de balle. Et recyclage du système d'éclairage et de portions de clôtures
- Enlèvement des estrades de béton étant non-sécuritaires
- Rénovation et mise à niveau du bloc sanitaire
- Déplacement du pavillon du secteur "Enfants" et réparation à la structure
- Installation d'éclairage et de prises de courant au pavillon des Artisans

# CE QUI EST EN CHANTIER OU SUR LE POINT DE L'ÊTRE (suite)

- Remplacement du plancher du rez-de-chaussée du centre communautaire
- Déplacement des équipements lourds saisonniers des Travaux Publics vers le terrain nouvellement acquis par mesure de sécurité
- Implantation de la piste de vélo (Pumptrack) et du sentier advenant l'obtention de la subvention dont la demande a été déposée le 16 avril dernier auprès de la MRC Vallée-de-la-Gatineau

# À VENIR

- Plantation d'arbres matures
- Stabiliser la fondation des bandes de la patinoire
- Installation d'un échangeur d'air au Centre Communautaire
- Mise à niveau du pavillon d'accueil/services et relocalisation du lave-bateau et de la station de vidange. Sécuriser le réseau d'aqueduc pour prévenir le gel des conduites
- Création d'espaces de camping et aménagement du sentier éclairé avec ses panneaux d'interprétation
- Délimiter la plage non-supervisée
- Délimiter physiquement la frontière entre cette zone mixte et celle du stationnement

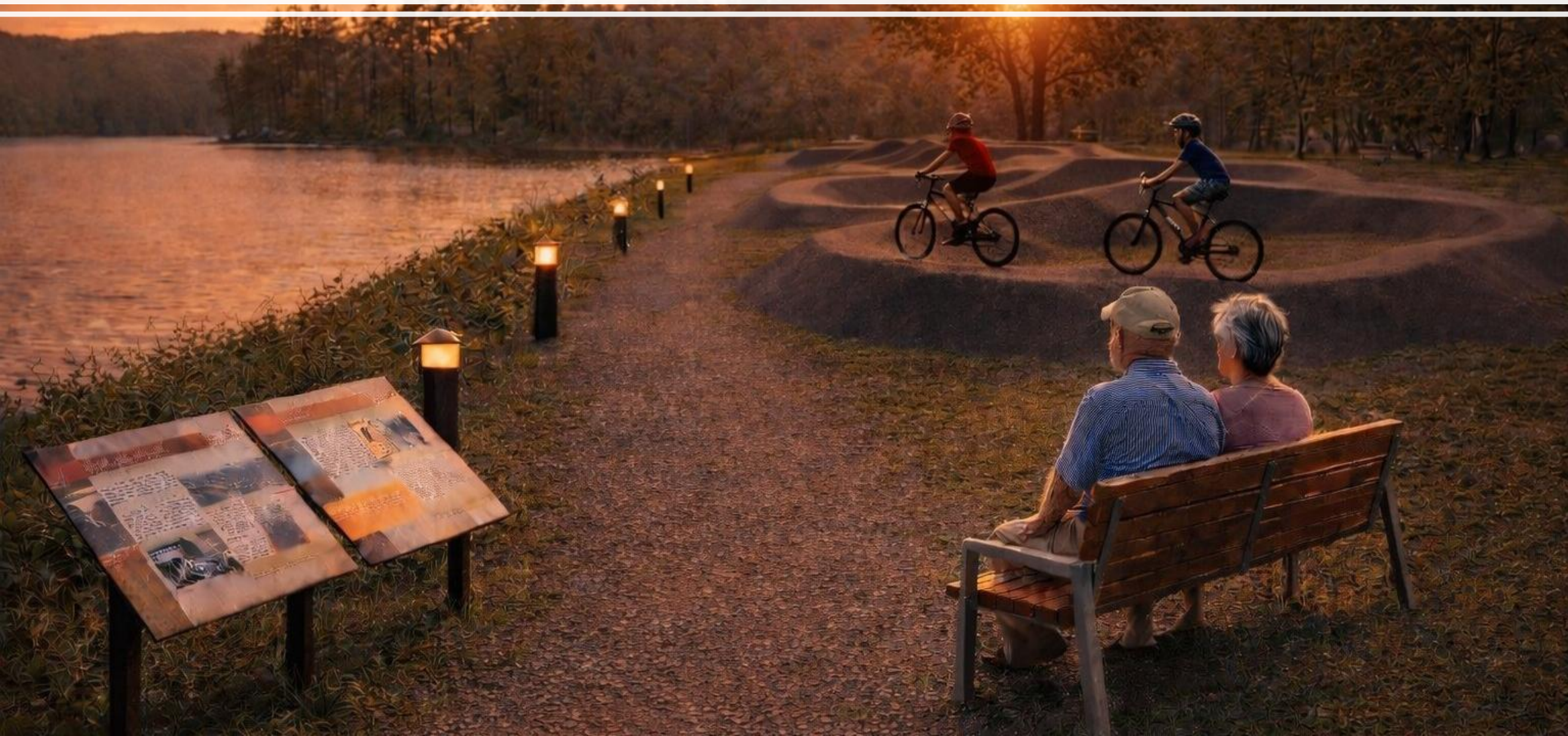
# PROCHAINES ÉTAPES

- Révision de la première version du plan d'aménagement
- Validation du plan par Loisir Sport Outaouais
- Soumission du plan d'aménagement par le Conseil Municipal
- Recherche active des subventions disponibles
- Recherche de commandites potentielles
- Établissement de budgets provisoires en fonction des phases d'implantation possibles

A person wearing a grey t-shirt, black shorts, and a red and white helmet is riding a white bicycle on a pumptrack. The pumptrack consists of a series of interconnected mounds and valleys made of dark asphalt, with grassy areas in between. In the background, there is a fenced-in baseball field with a white tent and a building with a sign that says "DIGER MOORE".

QU'EST-CE QU'UNE  
PISTE PUMPTRACK ?

# REPRÉSENTATION DU SENTIER PROPOSÉ





# REPRÉSENTATION COURTS DE PICKLEBALL



# REPRÉSENTATION DES JEUX D'EAU

---

**QUESTIONS ?**

